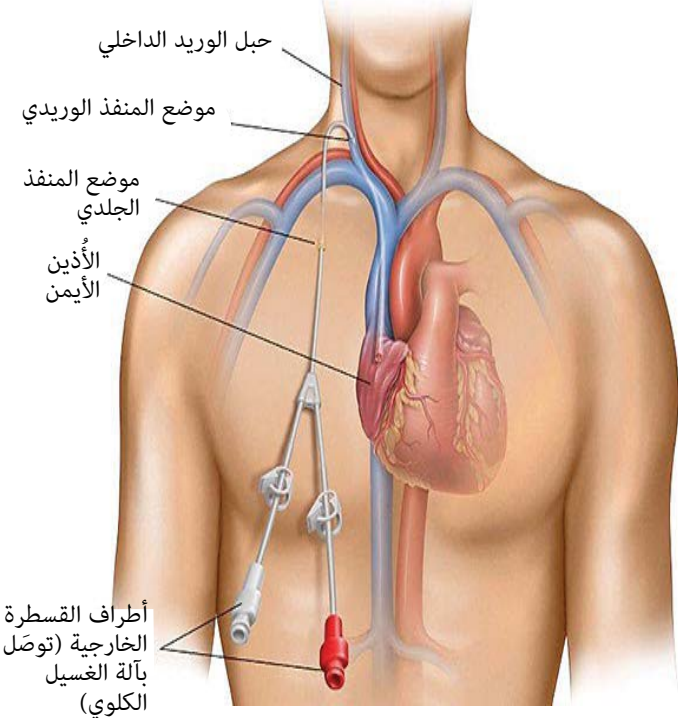


## قسطرة الغسيل الكلوي نشرة معلومات



Vascular Access Nurse

0457 756 436

9113 1111 page 310

(الإثنين-الجمعة ٨ ص-٤,٣٠ ب.ظ)

بعد دوام العمل اذهب إلى قسم الطوارئ

مواعيد المتابعة مع

Vascular Access Nurse at

**4West Dialysis Unit**

0457 756 436

02 9113 1111 page 310

## وماذا أفعل إذا نزل دم من القسطرة الوعائية؟

- إذا لاحظت أي نزيف في منفذ القسطرة الوعائية في الجلد أو أن القسطرة الوعائية قد سقطت اضغط بإحكام على الموضع بضمادة شاش أو منشفة نظيفة واحضر على الفور إلى قسم الطوارئ في المستشفى.
  - وإذا لاحظت أن القسطرة الوعائية تنزف دمًا من الأنبوب، قد يكون أحد الملاقط قد ترك مفتوحاً. أغلق الملقط على الفور.
  - وإذا لاحظت أن سدادة قد أزيحت من طرف أنبوب، اتصل بوحدة غسيل الكلى أو المستشفى.
  - واتصل بالإسعاف (000) للحصول على مساعدة
  - طبية فورية إذا تعرضت القسطرة الوعائية للقص عن غير قصد.
- ### من يستخدم القسطرة الوعائية؟
- تستخدم ممرضات الغسيل الكلوي القسطرة الوعائية فقط لغرض وصلك بآلة الغسيل الكلوي. ولا يستخدمها الأطباء أو الممرضات الأخريات لتسريب الأدوية أو السوائل في جسمك.

## ما الحاجة إلى قسطرة وعائية؟

عندما تفشل الكلي، يصبح من الضروري أن تُجرى غسيلاً كلويًا. للتمكن من ذلك، يجب أن يكون لديك "منفذ وعائي" يعطي ممرضات الغسيل الكلوي منفذاً إلى دمك كي يمكن تنظيفه بآلة الغسيل الكلوي.

وقسطرة الغسيل الكلوي (القسطرة الوعائية) عبارة عن أنبوب من البلاستيك يتم إدخاله تحت الجلد في وريد كبير في العنق أو الصدر أو أصل الفخذ (الأربية).

ويُثبت الجزء الخارجي من القسطرة في موضعه بواسطة قِطْب (غُرْز). وقد يُستخدم أو لا يُستخدم على الجزء الداخلي من القسطرة وثاق (قيد) صغير يساعد على خفض خطر حصول التهاب ويحفظ القسطرة في موضعها بعد إزالة القِطْب.



## إدخال القسطرة الوعائية

- توضع القسطرة الوعائية في:
  - أ) حبل الوريد الداخلي في العنق (وقد توضع في الصدر)
  - ب) الوريد الفخذي في أصل الفخذ
- يقرر الطبيب الموضع الملائم ويشرح الإجراء الطبي لك، كما يطلب منك التوقيع على إستمارة موافقة.
- إذا كنت تأخذ دواءً مرقّقاً (مميّعاً) للدم، يمكن أن ينصحك طبيبك بالتوقف عن أخذ القرص، ثم معاودة أخذه بعد إدخال القسطرة الوعائية لك.
- ويجرى إدخال القسطرة الوعائية إما في قسم الأشعة أو في غرفة العمليات أو غرفة المعالجة في وحدة العناية المركّزة.
- وقبل إدخال القسطرة الوعائية، يُنظف الجلد في موضع إدخالها بمادة مطهّرة ثم يتم إعطاؤك بنجاً لتخدير الموضع .
- وقد يتم تخديرك قبل هذا الإجراء الطبي، وفقاً لنوع القسطرة الوعائية.

## العناية بقسطرتك الوعائية

- توضع ضمادة شفّافة فوق مكان خروج القسطرة الوعائية من جسمك. وتغيّر ممرضة الغسيل الكلوي هذه الضمادة مرة كل أسبوع أو عند الحاجة.
- إذا أصبحت ضمادتك فضفاضة أو سقطت من مكانها، غطِ الموضع بضمادة شاش نظيفة واتصل بوحدة الغسيل الكلوي (dialysis unit) لوضع ضمادة جديدة لك.
- ولخفض خطر حصول التهاب، حافظ على جفاف الضمادة بصورة دائمة. تجنّب الاستحمام الكامل تحت الدش لثلاثة أيام وتجنّب تعريض موضع القسطرة الوعائية للماء الجاري مباشرة. سوف تعطيك الممرضة غطاءً من البلاستيك للحمام وتبيّن لك طريقة استعماله.
- لا تستخدم أشياء حادّة مثل المقص قرب القسطرة الوعائية كي لا تسبّب ضرراً للقسطرة.
- سوف تشمل القسطرة الوعائية سدادة/غطاء صفراء أو حمراء في طرف كل أنبوب. يُرجى التحقق كل يوم من أن السدادتين/الغطاءين ما يزالان في موضعهما. إذا لم تجدهما، اتصل بوحدة الغسيل الكلوي على الفور.